

Prodotti biologici

N. 12

Dicembre 2008

I prezzi nelle diverse fasi della filiera

L'andamento dei prezzi nel mese di dicembre 2008

Anche nel mese di dicembre i prezzi dei prodotti biologici hanno segnato un andamento sostanzialmente stabile lungo tutta la filiera rispetto al mese precedente. Nella fase al consumo, tuttavia, oltre a segnalarsi listini in maggioranza stazionari, si sono registrate anche molte flessioni di prezzo. Ciò è avvenuto però esclusivamente nel canale dei negozi specializzati.

Riguardo ai **prezzi all'origine**, tra le poche variazioni si segnalano piccoli aggiustamenti al ribasso per alcuni cereali (frumento tenero, mais e orzo) e per la soia ed il girasole in Lombardia. Nel comparto lattiero-caseario si rileva esclusivamente la flessione (-2%) per il Pecorino Romano Dop quotato nel Lazio.

In calo risulta anche il prezzo dell'olio in varie piazze del Meridione, con una discesa di prezzo su base congiunturale del 2,7%.

In aumento di 30 centesimi di euro (+14,3%) risulta invece il prezzo dei suini vivi di razze bianche ed incroci industriali (peso 25-35 kg) quotati in Emilia Romagna.

Sui mercati **all'ingrosso**, come su quelli all'origine, non si registrano sostanziali cambiamenti rispetto a novembre. La variazione più importante si registra nel caso della semola di grano duro (-15 centesimi circa) in Lombardia, mentre calano di poco i prezzi della farina di frumento tenero nella stessa regione.

In aumento invece il prezzo dell'olio extravergine quotato in Sicilia (+4,3%).

In riferimento ai **prezzi al consumo**, si rileva una prevalenza di quotazioni stabili nel canale dei **negozi specializzati**, ma non sono mancate variazioni, con una netta prevalenza di listini in diminuzione rispetto a quelli in rialzo.

Entrando nel dettaglio dei singoli comparti, si segnala la sostanziale stabilità su base congiunturale del prezzo di tutti i tipi di pane bio, mentre crescono di oltre il 2% i prezzi dei crackers biologici.

Nel comparto della pasta e del riso, si registra una contrazione di prezzo per la pasta di semola "classica" (-3,4%), a cui si è contrapposta una sostanziale stabilità per tutti gli altri prodotti.

Fanno invece registrare un andamento opposto, sia pur con piccole variazioni di prezzo, i biscotti bio monitorati: in lieve crescita i frollini classici, in contenuta discesa quelli al cacao.

In riferimento ai prodotti lattiero-caseari, si osserva un andamento dei prezzi sostanzialmente stabile in tutti i comparti. Tra le poche variazioni, si segnala l'incremento di oltre il 10% della crescita e la flessione di tutte le tipologie di yogurt, in particolare di quello ottenuto da latte di capra (-6,5%).

Nel comparto dei vini, si rileva un andamento opposto nell'ambito dei vini rossi: scendono i prezzi di quelli Doc, mentre crescono fortemente quelli da tavola. Si registrano invece variazioni poco rilevanti nell'ambito dei vini bianchi (Doc e non Doc).

Da rilevare nel mese in esame anche il calo dei prezzi dell'olio extravergine, ancora in discesa di oltre il 2% su base congiunturale.

Nel comparto delle carni bovine, a fronte di una prevalenza di prezzi stabili, si riscontrano aumenti superiori al 10% per arrosto, bistecche e polpa. In lieve calo invece i prezzi dei filetti (-1%).

Riguardo alle carni suine, si registra una quasi completa stabilità, con il solo prezzo delle bracirole in aumento del 10% (in calo invece dell'1,4% i prezzi delle bistecche).

Nel comparto del pollame si rileva una prevalenza di cali dei listini, più evidente per i cosci (-3,3%) che per i petti di pollo (-1% circa). Cresce invece su base congiunturale il prezzo delle uova (+5%).

Infine, nell'ambito dell'ortofrutta trasformata, tra le variazioni da sottolineare si rileva la forte flessione di prezzo dei piselli in scatola e surgelati, mentre l'unica crescita rilevante si ha per i fagiolini surgelati (stabili i fagioli in scatola).

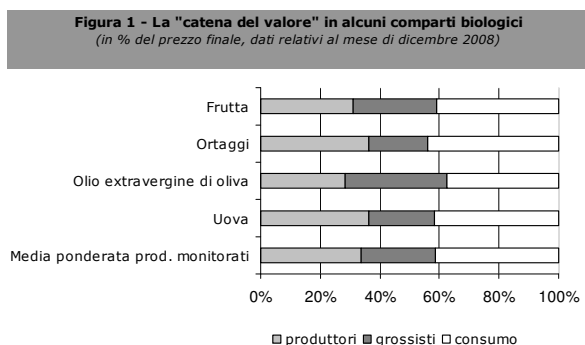
Riguardo infine alla **vendita diretta**, si registra una completa stabilità dei prezzi di tutti i prodotti non soggetti a stagionalità.

Analisi dei prezzi dei prodotti biologici nelle diverse fasi della filiera

Nel mese di dicembre 2008 in media la quota che ha retribuito i produttori rispetto al prezzo

finale¹ è risultata pari a quasi il 34%. La quota all'ingrosso si è invece attestata sul 25%, mentre quella rimanente ha interessato la fase al consumo.

In confronto ad novembre 2008² è in discesa la quota al produttore, a favore soprattutto della fase all'ingrosso.



Per calcolare la quota al consumo sono stati utilizzati dei prezzi al dettaglio calcolati come media delle quotazioni dei negozi specializzati e della vendita diretta.

Fonte: rete di rilevazione Ismea sui prodotti biologici

Analizzando più dettagliatamente i dati relativi ai comparti monitorati, emerge che il peso attribuibile al produttore è maggiore anche in questo mese per le uova rispetto agli altri settori monitorati. All'ingrosso la quota più elevata è detenuta sempre dall'olio extravergine, mentre al consumo prevalgono in questa circostanza gli ortaggi.

Tra i prodotti bio confezionati monitorati, l'olio extravergine presenta rispetto al mese precedente una flessione delle quote delle fasi "estreme" della filiera, a vantaggio di quella all'ingrosso.

Nella filiera delle uova invece si registra un lieve recupero della quota al consumo, a tutto discapito di quella alla produzione.

I prezzi bio al consumo in alcuni canali distributivi

Il confronto del prezzo del biologico nei negozi specializzati e in vendita diretta fa registrare, come emerso nei mesi più recenti, un divario

¹ Tale quota che remunera il produttore è stata calcolata come media ponderata (per il peso dei vari comparti in termini di consumo) delle singole quote attribuibili ai comparti presi in esame. Analogamente è stata calcolata la quota al grossista e quella al consumo. I comparti monitorati sono appena tre (ortofrutta, oli extravergini di oliva e uova) e quindi occorre comunque interpretare tali percentuali con le dovute precauzioni.

² Il confronto tra i dati della catena del valore di un mese con quello precedente va letto in modo soltanto indicativo, perché i prodotti presi in esame possono non essere gli stessi da un mese all'altro sia a causa della stagionalità di alcuni prodotti ortofruttili sia per la possibile indisponibilità dei dati per alcuni prodotti.

meno evidente rispetto ad inizio anno tra i prezzi nei due canali, che rimane comunque abbastanza importante.

Come si è già visto in altri report, il prezzo è di norma più elevato nei negozi specializzati, ma si registrano anche dei casi in cui lo specializzato pratica prezzi più competitivi della vendita diretta. Ciò avviene nel mese in esame esclusivamente per i prodotti confezionati, come nel caso dei vini bianchi da tavola e delle uova. Inoltre nel dicembre 2008 per l'olio extravergine i prezzi sono risultati sostanzialmente coincidenti nei due canali.

I comparti nei quali figura il maggior scarto di prezzo tra lo specializzato e la vendita diretta sono ancora le carni suine fresche, l'ortofrutta e in misura minore la pasta e il riso.

Tabella 1 - Andamento dei prezzi al consumo di alcuni prodotti bio in alcuni canali di distribuzione

(dati relativi a dicembre 2008, in euro al kg o al litro)

	Neg. spec.	Vendita diretta
Prodotti freschi		
Ortaggi		
Broccoli	3,56	2,30
Carote	2,49	1,63
Cavolfiori	3,27	2,70
Cipolle	2,91	1,38
Finocchi	3,59	2,38
Lattughe	4,12	3,40
Melanzane	4,20	1,90
Patate	2,00	1,18
Pomodori	5,15	5,00
Pomodori ciliegino	5,00	3,35
Radicchio	4,53	2,55
Radicchio tondo/chiooggia	3,90	3,00
Verza	2,71	2,55
Zucca	2,71	1,62
Zucchine	4,04	2,00
Frutta		
Arance	2,04	1,80
Clementine	2,83	1,68
Kiwi	3,76	3,26
Limoni	3,02	1,90
Mele	3,83	2,20
Mele golden	3,39	2,27
Noci	9,65	6,00
Pere	3,78	3,67
Carni fresche		
- Carne suina		
Arrosto	15,00	10,00
Bistecche	15,69	11,00
Filetto/Costata	17,00	11,00
Salsicce	17,01	11,00
Prodotti trasformati/confezionati		
Oli di oliva		
Olio extravergine	11,54	11,56
Pasta e riso		
Pasta di semola	3,38	2,56
Riso bianco confezionato (tutte le varietà)	3,74	2,71
Riso integrale confezionato (tutte le varietà)	3,98	2,56
Vini		
Bianco da tavola	6,03	7,27
Rosso da tavola	7,51	7,13
Vino Doc rosso	9,01	5,50
Uova		
Conf. da 4-6 pezzi	2,26	2,70

Fonte: rete di rilevazione Ismea sui prodotti biologici

Sia per le carni suine che per la pasta e il riso il differenziale medio percentuale di prezzo è

rimasto sostanzialmente invariato rispetto al mese precedente³.

Più basso è invece il divario per i vini, in aumento comunque rispetto al mese precedente, mentre l'olio extravergine presenta per la prima volta un differenziale appena a favore della vendita diretta⁴ o sostanzialmente nullo, con un'ulteriore diminuzione della differenza di prezzo tra i due canali.

Infine, come è stato rilevato, la differenza di prezzo è a favore della vendita diretta anche nel caso delle uova, che registrano tuttavia una riduzione di tale divario nel mese di dicembre 2008.

L'andamento dei prezzi bio al consumo nel 2008 e confronto con i corrispondenti prodotti convenzionali

In questo paragrafo, come negli scorsi report, si è effettuato un confronto tra i prezzi al dettaglio dei principali prodotti biologici di largo consumo con quelli dei corrispondenti prodotti convenzionali⁵.

Dall'analisi dei dati⁶, riguardanti ora l'intero anno 2008, si nota che il trend del listino dei prodotti bio presi in esame è in molti casi meno inflativo rispetto ai corrispondenti convenzionali. Nel mese di dicembre 2008, tuttavia, l'andamento congiunturale degli indici dei vari prodotti sembra essere poco univoco, con una tendenza degli indicatori a volte più favorevole al bio⁷ a volte meno, in rapporto all'andamento del mese precedente.

Analizzando i singoli prodotti, si osserva che anche le dinamiche registrate nel mese di dicembre sono risultate favorevoli alla pasta bio. La discesa di prezzo del prodotto biologico, a cui si è contrapposto un calo molto meno importante di quello convenzionale, ha infatti

3 Non è possibile fare un confronto con il mese precedente per l'ortofrutta, vista la diversità dei prodotti per cui è disponibile il raffronto nei due periodi. Orientativamente, comunque, il differenziale percentuale risulta essere aumentato da un mese all'altro.

4 Prezzo più elevato in vendita diretta rispetto ai negozi specializzati.

5 Per i prezzi dei prodotti biologici si sono presi come riferimento quelli rilevati presso i negozi specializzati, più completi e con una numerosità campionaria maggiore; per i listini del convenzionale si sono invece utilizzati dei prezzi medi nazionali estratti dalla banca dati Ismea/ACNielsen.

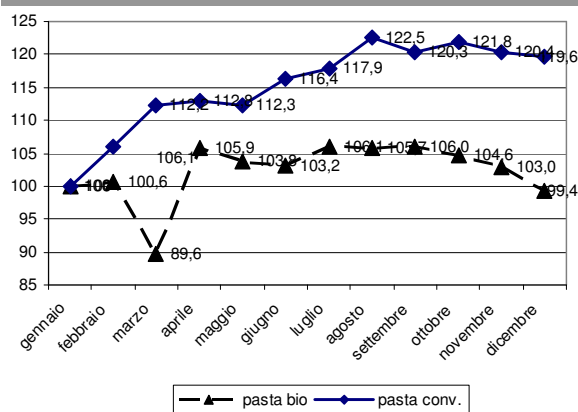
I prodotti presi in esame sono stati i seguenti: yogurt naturale, pasta, pane, olio extravergine, latte fresco (intero) e uova.

6 I dati sono stati indicizzati (gennaio 2008 = 100) per rendere maggiormente confrontabile l'andamento dei prezzi.

7 Per "più favorevole" si intende che la dinamica dei prezzi bio è stata in generale meno elevata o più contenuta dei corrispondenti prodotti convenzionali.

portato ad un nuovo allontanamento dei due indici. Complessivamente, inoltre, come già rilevato in modo parziale in altri report, il prodotto bio in tutto il 2008 ha registrato un andamento di prezzo decisamente meno inflativo rispetto a quello convenzionale (Figura 2).

Figura 2 - Andamento dell'indice dei prezzi della pasta bio a confronto con il corrispondente convenzionale nel 2008
(gennaio 2008 = 100)



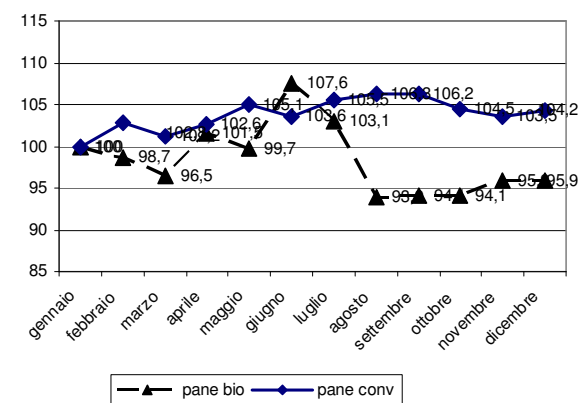
NB: per il convenzionale dati provvisori per il mese di dicembre 2008

Fonte: rete di rilevazione Ismea sui prodotti biologici e Ismea/ACNielsen

Riguardo al pane, nel mese in esame gli indici dei prodotti bio e convenzionale si sono nuovamente avvicinati.

Come si osserva dalla Figura 3, comunque, la curva del prodotto bio durante tutto l'anno appena trascorso si è praticamente sempre posizionata su valori meno elevati rispetto a quelli relativi al pane convenzionale.

Figura 3 - Andamento dell'indice dei prezzi del pane bio a confronto con il corrispondente convenzionale nel 2008
(gennaio 2008 = 100)



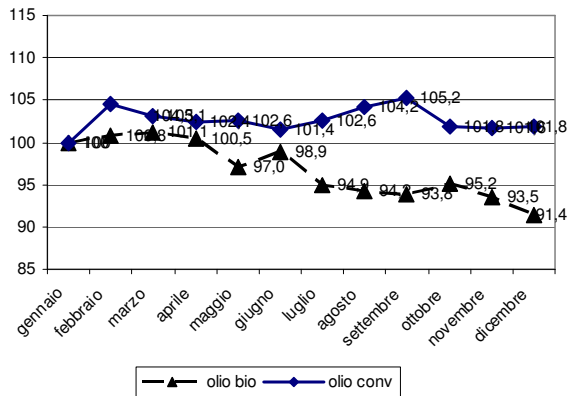
NB: per il convenzionale dati provvisori per il mese di dicembre 2008

Fonte: rete di rilevazione Ismea sui prodotti biologici e Ismea/ACNielsen

In riferimento all'olio extravergine, a dicembre vi è stato un nuovo allontanamento degli indici del prodotto bio e convenzionale, il cui andamento più recente riflette la tendenza che si è

instaurata a partire da luglio 2008. Del resto anche per l'olio l'indice del prodotto biologico si è sempre collocato nel corso del 2008 al di sotto della curva del corrispondente prodotto non bio (Figura 4).

Figura 4 - Andamento dell'indice dei prezzi dell'olio bio a confronto con il corrispondente convenzionale nel 2008
(gennaio 2008 = 100)

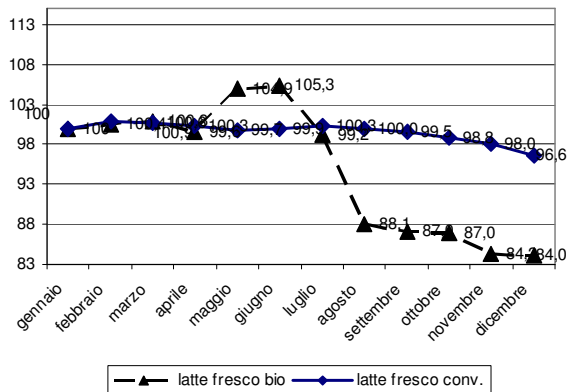


NB: per il convenzionale dati provvisori per il mese di dicembre 2008

Fonte: rete di rilevazione Ismea sui prodotti biologici e Ismea/ACNielsen

Riguardo al latte fresco, nel mese in esame l'indice del prodotto convenzionale ha registrato un leggero calo che, associato alla sostanziale stabilità di quello bio, ha condotto ad un lieve avvicinamento dei due indicatori. Ciò tuttavia non sembra frenare la tendenza, che si sta verificando ormai dall'agosto 2008, del latte fresco bio a registrare prezzi più bassi del convenzionale (Figura 5).

Figura 5 - Andamento dell'indice dei prezzi del latte fresco bio a confronto con il corrispondente convenzionale nel 2008
(gennaio 2008 = 100)



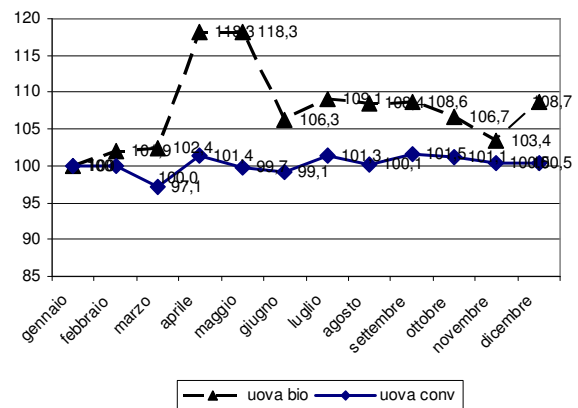
NB: per il convenzionale dati provvisori per il mese di dicembre 2008

Fonte: rete di rilevazione Ismea sui prodotti biologici e Ismea/ACNielsen

Quanto alle uova, il divario a sfavore del bio si è nuovamente allargato nel mese di dicembre (Figura 6), dopo qualche incoraggiante segnale di avvicinamento registrato nei due mesi precedenti. Ragionando a livello complessivo, in

tutto il 2008 l'indice del prodotto bio si è comunque sempre attestato su livelli più alti di quelli del corrispondente convenzionale. Le uova così risultano essere (tra quelli esaminati) l'unico prodotto bio che nel 2008 ha presentato l'andamento di prezzo più elevato del corrispondente convenzionale.

Figura 6 - Andamento dell'indice dei prezzi delle uova bio a confronto con il corrispondente convenzionale nel 2008
(gennaio 2008 = 100)

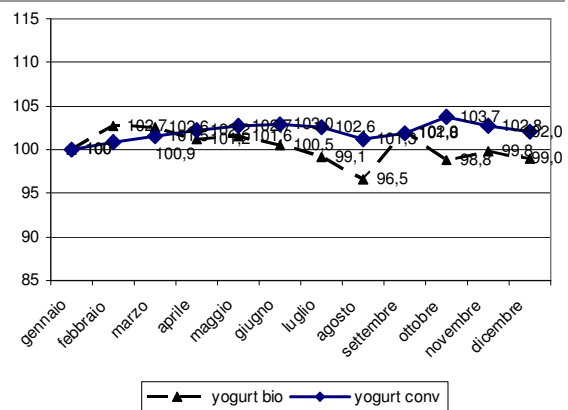


NB: per il convenzionale dati provvisori per il mese di dicembre 2008

Fonte: rete di rilevazione Ismea sui prodotti biologici e Ismea/ACNielsen

Infine riguardo allo yogurt nel mese in esame gli indici dei due prodotti (bio e non bio) hanno mantenuto le distanze che li separavano nel mese di novembre. L'indice del bio, quindi, continua a rimanere sotto i valori di quello del "non bio", cosa che del resto si è verificata in gran parte del 2008 (Figura 7).

Figura 7 - Andamento dell'indice dei prezzi dello yogurt bio a confronto con il corrispondente convenzionale nel 2008
(gennaio 2008 = 100)



NB: per il convenzionale dati provvisori per il mese di dicembre 2008

Fonte: rete di rilevazione Ismea sui prodotti biologici e Ismea/ACNielsen

Allegato: Listini all'origine, all'ingrosso e al consumo dei prodotti biologici

I prezzi all'origine dei principali prodotti biologici (medie mensili, in euro al kg)

Prodotto/comparto	Regione	Varietà / caratteristica	novembre '08	dicembre '08
Cereali				
Fruento duro	Sicilia	Fino	0,24	0,24
Fruento duro	Puglia	Fino	0,22	0,22
Fruento tenero	Lombardia	Fino	0,26	0,26
Fruento tenero*	Emilia-Rom.		21,25	19,25
Fruento tenero	Lombardia		0,24	0,22
Mais	Lombardia	Ibrido naz.	0,21	0,20
Mais*	Emilia-Rom.		19,00	19,00
Orzo	Puglia	Orzo nazionale	0,15	0,15
Orzo*	Emilia-Rom.	Orzo nazionale	17,50	16,50
Semi oleosi				
Soia/girasole	Lombardia	14% umidità- 2% impurità	0,47	0,44
Soia	Veneto		0,47	0,47
Ortofrutta				
Arance	Sicilia		0,35	0,35
Arance	Calabria		0,30	0,30
Carciofi (cadauno)	Sicilia		0,70	0,70
Carote	Sicilia		0,70	0,80
Carote	Lazio		1,00	0,85
Cavolfiori	Emilia-Rom.		0,90	1,00
Cavolfiori	Campania		1,15	0,95
Cipolle	Puglia		0,80	0,80
Cipolle	Emilia-Rom.		0,60	0,60
Finocchi	Puglia		0,90	1,00
Finocchi	Calabria		0,95	1,00
Kiwi	Veneto		1,35	1,45
Lattughe	Sicilia		1,10	1,10
Lattughe	Puglia		0,90	0,90
Limoni	Campania		0,73	0,68
Mandarini	Sicilia		0,60	0,45
Mandarini	Calabria		0,60	0,40
Melanzane	Sicilia		1,30	1,45
Mele	Trentino		1,00	0,88
Mele	Veneto		1,10	1,08
Patate	Sicilia		0,70	0,90
Patate	Calabria		n.d.	0,50
Peperoni	Calabria		1,20	1,20
Pere	Lombardia		1,30	1,30
Pere	Veneto		1,40	1,80
Uva da tavola	Abruzzo		1,08	0,92
Zucchine	Sicilia		1,30	1,40
Oli extra vergini				
Olio extra vergine	Toscana	Sfuso	11,30	11,30
Olio extra vergine	Umbria	Sfuso	11,75	11,75
Olio extra vergine	Varie piazze ^{oo}	Sfuso	3,36	3,27
Olio extra vergine	Toscana	Bottiglia	15,86	15,86
Olio extra vergine	Umbria	Bottiglia	15,33	15,33
Lattiero-caseari				
Latte bovino**	Lazio		0,60	0,60
Latte bovino**	Emilia-Rom.		0,48	0,48
Latte bovino**	Lombardia		0,46	0,46
Parmigiano DOP	Emilia-Rom.		11,00	11,00
Pecorino fresco DOP	Lazio	Tipo Export	8,75	8,75
Pecorino stagionato DOP	Sardegna	Tipo Italia	7,00	7,00
Pecorino stagionato DOP	Lazio		14,30	14,00
Ricotta	Lazio	Latte ovino	5,60	5,60
Ricotta	Emilia-Rom.		4,25	4,25
Uova				
Uova ^o	Lazio	Grammatura XL	26,00	26,00
Uova ^o	Emilia-Rom.	Grammatura M	14,00	14,00
Animali vivi/Carni				
Bovini				
Manze	Lombardia	Incrocio Frisona con Limousine - 14/16 mesi	1,99	1,99
Toro	Lombardia	Incrocio Frisona con Limousine - 18/20 mesi	2,04	2,04
Toro	Lombardia	Pezzata nera -18/20 mesi	1,55	1,55
Vacche	Emilia-Rom.	Frisona/pezzata nera; razze da carne; varie razze.	1,10	1,10
Vacche	Emilia-Rom.	Razze da carne/varie razze	1,20	1,20
Vitelli	Emilia-Rom.	Razze da carne	2,95	2,95
Vitelloni	Emilia-Rom.	Razze da carne	2,30	2,30
Vitelloni	Emilia-Rom.	Varie razze, incroci, charolaise, limousine, polacchi	2,00	2,00
Vitelloni	Lombardia	Incrocio Charolaise con Haubrac	4,60	4,60

Suini

Suini vivi, bradi	Emilia-Rom.	Razze ed incroci industriali, peso 25-35 kg	2,75	2,75
Suini vivi, bradi	Emilia-Rom.	Razze storiche italiane, peso 25-35 kg	3,30	3,30
Suini vivi, bradi	Emilia-Rom.	Razze bianche ed incroci industriali, peso oltre 200 kg	2,25	2,25
Suini vivi, bradi	Emilia-Rom.	Razze storiche italiane, finiti	3,25	3,25
Suini vivi, stabulati	Emilia-Rom.	Razze bianche ed incroci industriali, peso 25-35 kg	2,10	2,40
Suini vivi, stabulati	Emilia-Rom.	Razze bianche ed incroci industriali, peso oltre 160 kg	1,25	1,25
Carni				
Carne di pollo	Umbria	A busto (pollo vivo)	5,50	5,50
Carne suina	Lombardia	Spalla senza osso	5,35	5,35
Carne suina	Lombardia	Lombi Modena	7,30	7,30
Carne suina	Lombardia	Pancetta fresca scotennata	4,00	4,00
Carne suina	Lombardia	Pancetta fresca con cotenna	3,60	3,60

* in euro al q.le

** in euro al litro

^o euro/100 pz. in cartoni da 360 a perdere

^{oo} Sabina, Salerno, Foggia, Taranto, Bari, Messina, Trapani

Fonte: rete di rilevazione Ismea sui prodotti biologici

I prezzi all'ingrosso dei principali prodotti biologici
(medie mensili, in euro al kg)

Prodotto/comparto	Regione ¹	novembre '08	dicembre '08			
Cereali						
Farina di faro	Em. Romagna	1,35	1,35	Sedano	Emilia Romagna	1,65
Farina di faro	Lazio	3,56	n.d.	Spinaci	Campania	1,43
Farina di frumento tenero	Lazio	1,38	n.d.	Spinaci	Campania	2,33
Farina di frumento tenero	Lombardia	0,52	0,48	Spinaci	Lombardia	3,25
Farina di frumento tenero	Lombardia	0,65	0,60	Spinaci	Campania	1,68
Farina di frumento tenero	Lombardia	0,60	0,60	Verza	Lazio	0,80
Farina di frumento tenero "0" 1 Kg	Campania	1,33	n.d.	Verza	Lombardia	1,28
Farina di frumento tenero integrale 1Kg	Campania	1,45	n.d.	Verza	Trentino-Veneto	n.d.
Farina di frumento tenero semi-integrale 1Kg	Campania	1,33	n.d.	Zucca	Campania	0,65
Frumento duro	Lombardia	0,33	0,33	Zucca	Campania	1,78
Frumento tenero 0	Em. Romagna	0,90	0,90	Zucca	Emilia Romagna	1,30
Orzo decorticato 500gr	Campania	0,78	n.d.	Zucca	Lazio	0,70
Orzo perlato 500gr	Campania	0,80	n.d.	Zucca	Lombardia	1,08
Semola di Frumento duro bianca 500gr	Campania	1,31	n.d.	Zucca	Trentino-Veneto	1,00
Semola di Frumento duro integrale 500gr	Campania	1,25	n.d.	Zucchine	Sicilia	n.d.
Semola di Frumento duro semi-integrale 500gr	Campania	1,30	n.d.	Zucchine	Campania	2,63
Semola grano duro	Lazio	1,38	n.d.	Zucchine	Emilia Romagna	1,55
Semola grano duro	Lombardia	0,64	0,50	Zucchine	Lazio	1,40
Semola grano duro	Lombardia	0,91	0,90	Zucchine	Lombardia	2,45
				Zucchine	Sicilia	1,55
				Zucchine	Sicilia	n.d.
				Zucchine	Trentino-Veneto	2,00
				- Frutta		
				Arance	Campania	0,80
				Arance	Campania	1,38
				Arance	Lazio	0,73
				Arance	Lombardia	1,22
				Arance tarocco	Trentino-Veneto	1,00
				Clementine	Sicilia	n.d.
				Clementine	Emilia Romagna	1,35
				Clementine	Campania	1,83
				Clementine	Lazio	0,88
				Clementine	Trentino-Veneto	1,40
				Clementine	Lombardia	1,45
				Clementine	Emilia Romagna	1,20
				Kiwi	Campania	2,10
				Kiwi	Campania	2,20
				Kiwi	Emilia Romagna	n.d.
				Kiwi	Lombardia	2,25
				Kiwi	Lazio	1,00
				Kiwi	Sicilia	n.d.
				Kiwi	Trentino-Veneto	1,50
				Limone verdello	Emilia Romagna	1,43
				Limoni	Campania	0,75
				Limoni	Campania	1,70
				Limoni	Lazio	1,20
				Limoni	Lombardia	1,77
				Limoni	Sicilia	0,90
				Limoni primo fiore	Trentino-Veneto	1,35
				Mandarini	Emilia Romagna	n.d.
				Mandarini	Lombardia	n.d.
				Mandarini tardivi	sicilia	n.d.
				Mele	Emilia Romagna	n.d.
				Mele	Campania	1,40
				Mele	Campania	1,86
				Mele	Lazio	1,05
				Mele	Lombardia	1,83
				Mele gala	Trentino-Veneto	1,18
				Mele golden	Sicilia	1,10
				Mele stark	Emilia Romagna	1,70
				Noci	Emilia Romagna	1,75
				Noci	Campania	4,98
				Noci	Emilia Romagna	6,75
				Pere	Lombardia	n.d.
				Pere	Campania	2,24
				Pere	Lazio	1,55
				Pere Abate	Trentino-Veneto	1,75
				Pere William	Lombardia	2,24
				Prugne	Emilia Romagna	2,00
				Uva da tavola	Campania	2,97
				Uva da tavola	Campania	2,59
				Uva da tavola	Lazio	n.d.
				Uva da tavola	Emilia Romagna	2,50
				Uva da tavola	Veneto	2,10
				Oli extra vergini		
				Olio extra vergine	Lazio	11,67
				Olio extra vergine	Em. Romagna	7,25
				Olio extra vergine	Veneto	7,55
				Olio extra vergine	Lombardia	21,58
				Olio extra vergine	Lombardia	6,90
				Olio extra vergine	Sicilia	5,75
				Lattiero-caseari		
				Parmigiano Reggiano	Em. Romagna	14,50
				Parmigiano Reggiano	Lombardia	16,70
				Pecorino romano	Lazio	15,00
				Ricotta	Lazio	11,30
				Ricotta	Lombardia	4,76
				Uova (al pezzo)		
				Uova	Lazio	0,31
				Uova	Em. Romagna	0,28
				Uova	Lombardia	0,36
				Carni		
				- Carni bovine		
				Limousine nazionale		
				Mezzena	Piemonte-Lombardia	5,80
				Quarto anteriore	Piemonte-Lombardia	4,20
				Quarto posteriore	Piemonte-Lombardia	8,60
				Inc. lim.x fattrice naz.		
				Mezzena	Piemonte-Lombardia	5,60
				Quarto anteriore	Piemonte-Lombardia	4,00
				Quarto posteriore	Piemonte-Lombardia	8,40
				Pezzata rossa estera		
				Mezzena	Emilia Romagna	4,70
				Quarto anteriore	Emilia Romagna	2,95
				Quarto posteriore	Emilia Romagna	6,50
				Mezzena	Lombardia	5,00
				Quarto anteriore	Lombardia	3,40
				Quarto posteriore	Lombardia	7,20
				- Carni suine		
				Lombi	Lombardia	6,90
				Pancettone	Lombardia	3,30
				Spalla senza osso	Lombardia	5,00
				- Pollame		
				Busto confezionato	Lombardia	9,95
				Busto non confez.	Lombardia	7,09
				Pollo intero	Lombardia	8,06

¹ regione in cui è localizzato il grossista

Fonte: rete di rilevazione Ismea sui prodotti biologici

Prezzi medi al consumo dei principali prodotti biologici nel canale dei negozi specializzati bio
(medie mensili, totale Italia, in euro al kg o al litro)

Prodotto/comparto	novemb re '08	dicembre '08
Ortaggi		
Aglio	7,48	7,48
Broccoli	3,05	3,56
Carciofi	1,58	1,64
Carote	2,43	2,49
Cavolfiori	3,06	3,27
Cetrioli	3,34	4,43
Cicoria	3,36	3,94
Cipolle	3,66	n.d.
Cipolle bianche	2,65	3,27
Cipolle dorate	2,41	2,44
Cipolle rosse	2,70	3,01
Fagioli	4,19	n.d.
Fagiolini	5,11	n.d.
Finocchi	3,40	3,59
Lattughe	3,48	4,12
Melanzane	3,55	4,20
Meloni	1,00	n.d.
Patate	2,18	2,28
Patate novelle	1,92	1,72
Peperoni	4,04	4,54
Pomodori	4,49	4,88
Pomodori cherry	5,35	6,04
Pomodori ciliegino	5,00	5,00
Pomodori confezionati	n.d.	10,00
Pomodori grappolo	4,36	4,52
Porri	2,98	4,25
Radicchio	3,49	4,53
Radicchio tondo/chioggia	3,94	3,90
Radicchio trevigiano	3,50	3,96
Spinaci	4,43	n.d.
Verza	2,61	2,71
Zucca	2,46	2,71
Zucchine	3,35	4,04
Frutta		
Ananas	5,60	6,32
Arance	2,47	2,04
Arance navel	3,64	2,33
Banane	2,90	2,72
Clementine	2,94	2,83
Kiwi	3,89	3,76
Limoni	3,02	3,02
Mandarini	n.d.	2,37
Marroni	10,29	n.d.
Mele	2,66	3,04
Mele golden	3,25	3,39
Mele jonathan	4,10	4,80
Mele renette	3,45	3,64
Nocciole	7,74	7,76
Nocciole confezionate	19,11	19,26
Noci	9,59	9,65
Noci confezionate/sgusciate	13,20	13,20
Pere	3,65	3,78
Pesche	4,20	n.d.
Pompelmi	3,63	3,42
Prugne	4,43	n.d.
Prugne confezionate	14,72	14,72
Uva da tavola	3,74	4,65
Ortofrutta in scatola/surgelata		
Fagioli in scatola	4,93	4,93
Fagiolini surgelati	6,38	7,23
Piselli in scatola	2,83	2,06
Piselli surgelati	6,59	5,71
Pasta e riso		
Pasta normale (vari tipi)	3,50	3,38
Paste speciali	4,88	4,89
Riso bianco confezionato (tutte le varietà)	3,71	3,74
Riso integrale confezionato (tutte le varietà)	3,93	3,98
Pane e sostituti		
Crackers	7,49	7,67
Crackers speciali	12,31	12,31
Grissini	9,43	9,43
Grissini speciali	13,19	13,27
Pane normale (sfuso e conf.)	4,43	4,43
Pane speciale	5,85	5,83
Biscotti		
Frollini classici (vari tipi)	8,78	8,88
Frollini al cacao (vari tipi)	9,01	8,95
Prodotti a base di soia		
Burro di soia	8,00	7,80
Latte da 1 lt di soia	2,25	2,25
Latte da 1/2 lt di soia	3,35	3,35
Yogurt di soia ai gusti	9,95	9,95

Oli di oliva		
Olio extravergine	11,80	11,54
Vini		
Da tavola bianchi	6,11	6,03
Da tavola rossi	5,68	7,51
Bianchi Doc	8,64	8,63
Rossi Doc	10,04	9,01
Lattiero-caseari		
- Latte alimentare		
da 1 lt intero	2,00	2,00
da 1 lt parz. screm.	1,67	1,69
da 1/2 lt latt speciali	2,81	2,81
latte di capra	2,90	2,90
- Formaggi		
Crescenza	14,85	16,42
Crescenza/Stracchino di capra	18,70	18,70
Mozzarella bufala	20,44	20,44
Mozzarelle vaccine	18,76	18,68
Parmigiano Reggiano/Grana Padano	28,22	28,14
Ricotta affumicata	10,99	10,99
Ricotta conf. pecora	8,40	8,40
Ricotta conf. vaccina	9,87	9,81
Ricotta di capra	15,81	15,81
Ricotta sfusa di pecora	7,72	7,72
Stracchino	16,48	16,46
- Burro		
Yogurt naturale	5,83	5,78
Yogurt ai gusti	6,89	6,80
Yogurt naturale capra	10,70	10,00
Uova		
Conf. da 4-6 pezzi	2,15	2,26
Carni fresche		
- Carne di pollo		
Cosce di pollo	11,13	10,76
Hamburger di pollo	15,66	15,66
Petti di pollo	24,36	24,19
Pollo intero	n.d.	12,66
- Carne bovina		
Arrosto	20,60	22,86
Bisteche	22,07	24,61
Costata	34,15	34,15
Filetto	46,88	46,47
Hamburger	14,03	14,03
Macinato	14,71	14,71
Polpa	19,04	21,11
Scaloppe	23,03	23,03
Scaloppe carpaccio	25,60	25,60
Scaloppe fettine	18,88	18,88
Scaloppe fettine scelte	24,79	24,79
Spezzatino	n.d.	14,93
- Carne suina		
Arrosto	15,00	15,00
Bisteche	15,91	15,69
Braciole	15,63	17,19
Fettine	19,85	19,85
Filetto/Costata	17,00	17,00
Lonza	21,00	21,00
Salsicce	16,96	17,01

Fonte: rete di rilevazione Ismea sui prodotti biologici

Prezzi medi al consumo dei principali prodotti biologici in vendita diretta

(Medie mensili, totale Italia, in euro al kg o al litro)

Prodotto/comparto	novembre '08	dicembre '08
Ortaggi		
Broccoli	2,25	2,30
Carote	1,58	1,63
Cavolfiori	2,77	2,70
Cicoria	2,10	1,20
Cipolle	1,33	1,33
Cipolle dorate	1,43	1,43
Fagiolini	3,00	n.d.
Finocchi	2,38	2,38
Lattughe	3,27	3,40
Melanzane	1,70	1,90
Patate	1,22	1,18
Peperoni	1,99	1,74
Pomodori	1,80	5,00
Pomodori ciliegino	3,35	3,35
Radicchio	3,25	2,55
Radicchio tondo/chiodia	3,00	3,00
Spinaci	3,03	n.d.
Verza	2,54	2,55
Zucca	1,63	1,62
Zucchine	2,37	2,00
Frutta		
Arance	1,53	1,80
Arance navel	n.d.	0,70
Clementine	1,50	1,68
Kiwi	2,67	3,26
Limoni	2,50	1,90
Mandarini	3,00	n.d.
Mele	2,28	2,20
Mele golden	2,27	2,27
Noci	5,00	6,00
Pere	3,35	3,67
Prugne	2,90	n.d.
Pasta e riso		
Pasta di semola	2,56	2,56
Riso bianco confezionato (tutte le varietà)	2,71	2,71
Riso integrale confezionato (tutte le varietà)	2,56	2,56
Biscotti		
Frollini classici al mais	16,00	16,00
Oli di oliva		
Olio extravergine	11,56	11,56
Vini		
Bianco da tavola	7,27	7,27
Rosso da tavola	7,13	7,13
Vino Doc rosso	5,50	5,50
Uova		
Conf. da 6 pezzi	2,70	2,70
Carni fresche		
- Carne suina		
Arrosto	10,00	10,00
Bisteche	11,00	11,00
Filetto/Costata	11,00	11,00
Salsicce	11,00	11,00
Salsicce in conf.	13,00	13,00

Fonte: rete di rilevazione Ismea sui prodotti biologici

Ismea – Direzione Mercati e Risk Management
e.deruvo@ismaea.it (0685568460)